

江苏省高等学校  
实验教学与实践教育中心立项申报表  
(学科综合训练中心)

学 校 名 称 : 南京农业大学

---

实验教学中心名称 : 公共管理学科综合训练中心

---

实验教学中心网址 : <http://clm.njau.edu.cn/syzz>

---

公 章 :

---

江苏省教育厅  
江苏省财政厅 制  
二〇一三年

一、实验教学中心基本情况

实验中心名称		公共管理学科综合训练中心			
学科门类		公共管理			
教学简况		实验课程门数	实验项目个数	面向专业个数	年实验人时数
		41	140	5	52496
基础条件		实验室建筑面积 (平方米)	设备台件数	仪器设备总值 (万元)	10 万元以上设备
					台套数
		792	801	632	2      110
实 验 中 心	姓名	年龄	学历	学位	专业技术职务
	于水	47	研究生	博士	教授
	联系方式	办公电话	移动电话	电子邮箱	

心 主 任 情 况		84395596	18105168888	ys@njau.edu.cn
	教学科研 工作经历	<p>于水，管理学博士，政治学博士后，南京农业大学公共管理学院教授、博士生导师，副院长。主要研究领域与方向：公共行政改革、公共政策、乡村治理和公共产品。担任中国行政管理学会理事、江苏省行政管理学会常务理事、江苏省交通经济研究会常务理事、江苏省高校哲学社会科学研究会副会长等学术职务，兼任南京大学公共事务与政策研究所研究员。</p> <p>主持国家社科基金项目、国家软科学计划项目(科技部)、国家自然科学基金应急项目、国家星火计划项目、教育部人文社会基金项目、教育部后期资助项目、农业部软科学计划、江苏省社科基金项目、江苏省社科重点研究基地项目、江苏省软科学计划等国家与省部级科研项目 20 余项，参与国家及省部级科研项目多项。出版一批在国内有影响的专著和教材 10 余部，发表论文 80 余篇，其中被 CSSCI 收录论文 30 余篇，被中国人民大学书报刊中心《政治学》、《公共行政》、《体制改革》、《经济研究》、《劳动经济与关系》等期刊全文转载 10 余篇。主持或独立完成的研究成果获江苏省人民政府第十一届江苏省哲学社会科学优秀科研成果二等奖，第二届江苏省软科学优秀科研成果二等奖，第六届江苏省高校哲学社会科学优秀科研成果二等奖、江苏省社会科学应用精品工程奖等 12 项，两次入选南京农业大学 133 重点人才工程中青年骨干，曾获南京农业大学教学标兵，优秀教师。</p>		
	主要教学 科研成果	<p>(1) 于水，《乡村治理与农村公共产品供给》(论著) 第十一届江苏省哲学社会科学优秀成果二等奖，江苏省人民政府，2010</p> <p>(2) 于水，《农村基础设施建设机制创新》(论著) 第十二届江苏省哲学社会科学优秀成果三等奖，江苏省人民政府，2012</p> <p>(3) 于水，《乡村治理研究》江苏省软科学优秀科研成果二等奖；江苏省科协，2007 年</p> <p>(4) 于水，《我国农村基础设施建设机制创新》江苏省社科应用精品工程二等奖；江苏省委宣传部、江苏省社科联，2007 年</p> <p>(5) 于水，《多中心治理与现实应用》第六届江苏省高校哲学社会科学优秀</p>		

	<p>成果二等奖，江苏省教育厅，2008年</p> <p>(6) 于水，《我国农村公共产品供给机制研究》江苏省社科应用精品工程二等奖；江苏省委宣传部、江苏省社科联，2008年</p> <p>(7) 于水，《基于现代农业的我国农村经济合作组织发展模式探析—以江苏为例》第三届江苏省哲学社会科学界学术大会优秀论文奖，中共江苏省委宣传部，江苏省哲学社会科学界联合会，2008年</p> <p>(8) 《苏南农业现代化对全国农业现代化的启示》江苏省改革开放三十周年优秀论文一等奖，江苏省委宣传部、新华日报（思想理论版）；2008年12月17日</p>
--	---

实验中心 人员 情况	实验教师	总人数	其中专职教师人数					其中兼职教师人数
			小计	正高	副高	中级	其他	
			65	56	22	28	6	9
	实验技术人员	总人数	其中高级工程师/ 实验师人数		其中工程师/ 实验师人数		其他技术人员人数	
			5		5			
其他人数								
三年以来实验中心经费投入和支出情况 (申报年度不予统计)		时间	经费投入 (万元)	支出项目	支出子项目	支出金额 (万元)	备注	
		2010	131.5	实验室设备及教学软件	硬件	130		
					软件	0		
					维护	1.5		
					教研	0		

	2011	116.5	实验室设备及教学软件	硬件	15		
				软件	0		
				维护	1.5		
				教研	100		
	2012	113.5	实验室设备及教学软件	硬件	10		
				软件	0		
				维护	1.5		
				教研	102		
	合计	361.5				361.5	

<b>三年以来 实验中心教学 科研主要成果</b> (只列省级以上成果, 申报年度不予统计)	<p>请注明时间、项目及等级和授奖单位</p> <p>获奖成果：</p> <p>(一) 教学成果</p> <p>1.曲福田，复合型土地资源管理人才培养体系改革的研究与实践 江苏省高等教育教学成果奖二等奖，2007年</p> <p>2.于水，农林高校公共管理拔尖人才能力提升的实践，南京农业大学教学成果特等奖，2012</p> <p>3.欧名豪，土地资源管理专业学生参与式科研创新能力培养模式研究，南京农业大学教学成果二等奖，2012</p> <p>4.陈会广，SRT、文献综述与毕业论文三位一体培养土地资源管理专业创新人才模式研究，南京农业大学教学成果二等奖，2012</p> <p>5.吴群，土地资源管理特色专业不动产类人才科研创新与实践应用能力培养研究，南京农业大学教学成果一等奖，2011</p> <p>6.郭忠兴，公共政策案例库建设与案例教学研究，南京农业大学教学成果一</p>
---	---

	<p>等奖，2011</p> <p>7.于水，行政法与行政诉讼法学教学体系优化与教学方法改革创新，南京农业大学教学成果二等奖，2009</p> <p>8. 行政管理学教学体系优化与教学方法改革创新，南京农业大学教学成果二等奖，2009</p> <p>9. 曲福田，“土地经济学-五大理论”第八届全国多媒体课件大赛三等奖，2008年</p> <p>10.于水，行政管理学课件获江苏省多媒体课件比赛三等奖，江苏省教育厅，2005</p> <p>11.姚志友，重点农业大学本科生源质量分析与探讨，中国农学会教育专业委员会第三次优秀论文二等奖，2008</p> <p>12.李放《第四部门：对高校归属的新思考》，第八届江苏省高等教育科研成果二等奖，江苏省高等教学协会，2007</p> <p>13.李放公共经济学教学内容与教学方法改革研究，南京农业大学教学研究成果二等奖，2008</p> <p>14.李放公共经济学教学内容与教学方法改革研究，南京农业大学教学研究成果二等奖，2009</p> <p>15.谢勇.大学生的工作搜寻时间及其影响因素——基于生存模型的实证研究，江苏省第十届高等教育科学研究优秀成果奖三等奖，2011</p> <p>16.刘志民，从全国一级学科评估结果看农林院校学科发展现状中国农学会教育专业委员会中国第四届教育科学优秀论文一等奖，2010</p> <p>17.于水，《苏南农业现代化对全国农业现代化的启示》江苏省改革开放三十周年优秀论文一等奖，江苏省委宣传部、新华日报（思想理论版）；2008年12月17日</p> <p>(二) 科研成果</p> <p>1. 曲福田，《中国工业化、城镇化进程中的农村土地问题研究》，第六届高等学校科学研究优秀成果一等奖，国家教育部，2013</p>
--	---

	<p>2.曲福田,《基于土地非农化机制的我国差别化土地计划管理方法研究》,国土资源科学技术奖,教育部,2012</p> <p>3.吴群,《中国耕地保护的体制与政策研究》(专著),江苏省第十二届哲学社会科学优秀成果奖一等奖,江苏省人民政府,2012</p> <p>4.曲福田,《中国工业化、城镇化进程中的农村土地问题研究》(专著),2012年第五届中国农村发展研究奖,江苏省人民政府,2012</p> <p>5.陈会广,《农民家庭内部分工及其专业化演进对农村土地制度变迁的影响研究》(专著),2012年第五届中国农村发展研究奖,江苏省人民政府,2012</p> <p>6.陈利根,《农村集体建设用地流转的理论、实践与制度创新研究》,江苏省第十二届哲学社会科学优秀成果奖二等奖,江苏省人民政府,2012</p> <p>7.曲福田,《中国土地非农化的可持续治理》,江苏省第十二届哲学社会科学优秀成果奖二等奖,江苏省人民政府,2012</p> <p>8.刘志民,《人力资本、家庭资本与大学生就业政策绩效-基于江苏省20所高校的经验研究》,江苏省第十二届哲学社会科学优秀成果奖二等奖,江苏省人民政府,2012</p> <p>9.曲福田,《从日本经验看我国耕地保护的压力及应对建议》,江苏省第十二届哲学社会科学优秀成果奖三等奖,江苏省人民政府,2012</p> <p>10.龚怡祖,《大学学科运行与学科发展战略中若干问题的理论分析》,江苏省第十二届哲学社会科学优秀成果奖三等奖,江苏省人民政府,2012</p> <p>11.刘祖云,《官员“雷人语录”的理论解读》,江苏省第十二届哲学社会科学优秀成果奖三等奖,江苏省人民政府,2012</p> <p>12.于水,《乡村治理与农村公共产品供给》(论著)第十一届江苏省哲学社会科学优秀成果二等奖,江苏省人民政府,2010</p> <p>13.于水,《农村基础设施建设机制创新》(论著)第十二届江苏省哲学社会科学优秀成果三等奖,江苏省人民政府,2012</p> <p>14.于水,《乡村治理研究》江苏省软科学优秀科研成果二等奖;江苏省科协,2007年</p>
--	--

	<p>15.于水,《我国农村基础设施建设机制创新》江苏省社科应用精品工程二等奖;江苏省委宣传部、江苏省社科联,2007年</p> <p>16.于水,《多中心治理与现实应用》第六届江苏省高校哲学社会科学优秀成果二等奖,江苏省教育厅,2008年</p> <p>17.于水,《我国农村公共产品供给机制研究》江苏省社科应用精品工程二等奖;江苏省委宣传部、江苏省社科联,2008年</p> <p>18.于水,《基于现代农业的我国农村经济合作组织发展模式探析—以江苏为例》第三届江苏省哲学社会科学界学术大会优秀论文奖,中共江苏省委宣传部,江苏省哲学社会科学界联合会,2008</p> <p>19.石晓平,《非农就业对农业生产、要素市场发育的持续土地利用的影响研究—以江西省村庄分析为例》,江苏高校第八届哲学社会科学研究优秀成果奖一等奖,江苏省教育厅,2012年</p> <p>20.李放,《苏南农民土地承包经营权置换城镇社会保障研究》,江苏高校第八届哲学社会科学研究优秀成果奖二等奖,江苏省教育厅,2012年</p> <p>21.刘志民,《世界大学排行榜 WRWU、QS 与 ARWU 排序的相关性分析—基于中国内地 22 所高校位序与波动变化的实证研究》,江苏高校第八届哲学社会科学研究优秀成果奖三等奖,江苏省教育厅,2012年</p> <p>22.郭贯成,《集体土地产权流转及其市场体系研究》,江苏高校第八届哲学社会科学研究优秀成果奖三等奖,江苏省教育厅,2012</p> <p>23.诸培新,《土地可持续利用:制度、机制与主体行为分析》,江苏高校第八届哲学社会科学研究优秀成果奖三等奖,江苏省教育厅,2012年</p> <p>24.龚怡祖,《大学治理结构—现代大学制度的基石》,江苏省第十一届哲学社会科学二等奖,江苏省政府,2010</p> <p>25.刘志民,《大学发展规划制定的理论与实践》,江苏省教育科学优秀科研成果二等奖,2007</p> <p>26.刘志民,《国外高等农业教育发展研究》研究报告,江苏省第二届教育科学优秀成果一等奖,2007</p>
--	--



	<p>27.刘志民, 从全国一级学科评估结果看农林院校学科发展现状, 中国农学会教育专业委员会中国第四届教育科学优秀论文一等奖, 2010</p> <p>28.董维春, 我国农学门类一级学科下自主设置二级学科的特征分析, 国务院学位委员会办公室、中国学位与研究生教育学会优秀论文三等奖, 2009</p> <p>29.孙华, 江苏省农业污染控制政策研究, 江苏省社科应用精品工程奖二等奖, 2012</p> <p>教学研究论文:</p> <p>1.于水, 农林高校 MPA 教育回顾与反思—基于南京农业大学的实践与探索, 2010.5</p> <p>2.刘祖云, 高等农业院校“文化素质选读课”结构探析, 中国农业教育, 2007.4</p> <p>3.龚怡祖, 大学学科运行与学科发展战略中若干问题的理论分析, 高等教育研究, 2011.10</p> <p>4.龚怡祖, 大学治理结构:建立大学变化中的力量平衡—从理论思考到政策行动, 高等教育研究, 2010.12</p> <p>5.刘志民, 中印世界一流大学建设之比较, 高等教育研究, 2011.7</p> <p>6.李俊龙, 农科拔尖创新人才培养模式的探索与实践, 中国大学教学, 2011.1</p> <p>7.李俊龙, 对农林高校国家级本科教学团队建设的理性思考, 江苏高教, 2011.2</p> <p>8.李俊龙, 提高高校本科教学团队执行力的策略分析, 中国大学教学, 2009.1</p> <p>9.李俊龙, 对高校如何开展特色专业建设的认识和思考, 中国大学教学, 2008.4</p> <p>10.李俊龙, 提高本科毕业论文(设计)质量的探索与实践, 中国大学教学, 2006.8</p> <p>11.方鹏, 大学生就业指导模式调查研究—以江苏省高校为例, 江苏高教, 2007.1</p> <p>12.杨建国, 论教育公平培养的政府责任再造, 教育发展研究, 2010.7</p> <p>13.刘晓光, 叛逆·创新·务实: 美国高等教育思想的特点, 江苏高教, 2010.5</p> <p>14.李放, 浅析高校组织系统中的沟通行为, 当代教育论坛(宏观教育研究) 2008</p> <p>15.李放, 高校女毕业生就业性别歧视的原因分析与对策探讨, 现代教育科学</p>
--	---

	<p>(高教研究), 2008</p> <p>16.刘营军, 当代大学生信仰问题调查研究, 国家教育行政学院学报, 2011.7</p> <p>17.刘营军, 大学生职业生涯规划现状调查与对策分析——以南京农业大学工学院为例, 中国农业教育, 2011.4</p> <p>18.刘营军, 农业院校工科大学新生心理健康状况调查及对策——以南京农业大学浦口校区为例, 高等农业教育, 2011.7</p> <p>19.刘营军, 促进大学生全面发展的实践与思考——以南京农业大学为例, 中国农业教育, 2011.5</p> <p>20.刘营军, 大学生信仰现状实证分析—基于江苏省十所高校的调查, 高等农业教育, 2011.11</p> <p>21.刘营军, 高校大学生创业教育开展的现状与对策——基于江苏省部分高校的调查, 教育理论与实践, 2011/36</p> <p>22.刘营军, 大学生党员质量保障体系的哲学解读与框架建构, 中国农业教育, 2011.6</p> <p>23.刘营军, 对高校在引导大学生基层就业中作用的思考, 中国大学生就业, 2009.10</p> <p>24.罗英姿, 交叉学科人才培养的几个理论问题研究, 江苏高教, 2010.2</p> <p>25.罗英姿, 交叉学科研究生招生机制设计新思维, 中国高教研究, 2010.2</p> <p>26.罗英姿, 南京农业大学博士生教育质量保障体系建设, 学位与研究生教育, 2010.6</p> <p>27.罗英姿, 专业学位教育与新农村建设, 高等农业教育, 2009.5</p> <p>28.罗英姿, 高校研究生教育国际化评价指标体系构建初探, 学位与研究生教育, 2009.11</p> <p>29.李友生, 培养创新型人才对教师素质的新要求, 中国高等教育, 2011/Z2</p> <p>30.李友生, 内涵·挑战·举措—基于向研究型大学转型期的重点农林院校发展之路, 高等农业教育, 2011.9</p> <p>31.李友生, 农林行业院校发展现状、问题及特色路径选择, 高等农业教育, 2010.11</p> <p>32.李友生.产学研合作培养农业工程人才的路径, 中国高等教育, 2009.8</p>
--	---

	<p>33.李友生,我国财政性教育支出问题探析及政策建议,江苏教育学院学报(社会科学版),2009(3)</p> <p>34.李友生,高校科技产业与人才培养关系问题探析,高等农业教育2009/08</p> <p>35.宋华明,高等教育通向农村对城乡统筹发展的作用探析,教育理论与实践,2012/03</p> <p>36.宋华明,推进农村职业教育改革 培养服务新农村建设的新型农民,教育理论与实践,2010/36</p> <p>37.宋华明,美国大学自治的制度保障探析及启示,教育理论与实践,2009/03</p> <p>38.宋华明,研究生教育校院二级管理的难点与对策,扬州大学学报(高教研究版),2009/03</p> <p>39.宋华明,推进研究生教育改革 培养发展现代农业的创新人才,学位与研究生教育,2009/04</p> <p>40.谢勇,大学生就业成本的调研报告,国家教育行政学院学报,2009</p> <p>41.谢勇,大学生的工作搜寻时间及其影响因素研究 - 基于生存模型的实证研究,北京大学教育评论,2010</p> <p>42.谢勇,日本的大学生就业促进措施及其对中国的启示,外国教育研究,2007</p> <p>主编教材及课程:</p> <p>1.欧名豪,《土地利用管理》,国家十一五规划教材,2011</p> <p>2.曲福田,《资源与环境经济学》,国家十一五规划教材,2011</p> <p>3.曲福田,《土地行政管理学》,国家十一五规划教材,2011</p> <p>4.曲福田,《土地经济学》,国家十一五规划教材,2011</p> <p>5.陈利根,《土地法学》,国家十一五规划教材,2008</p> <p>6.王万茂,《土地资源管理学》,国家十一五规划教材,2010</p> <p>7.王万茂,《土地利用规划学》,国家十五规划教材,2008</p> <p>8.谭淑豪,《土地资源管理专业英语》,国家农林高校十一五规划教材,2008</p> <p>9.曲福田,《土地经济学》,江苏省精品教材,2007</p> <p>10.陈利根,《土地法学》,江苏省精品教材,2009</p>
--	--

	<p>11 吴群,《不动产估价》,普通高校教育精品教材,2009</p> <p>12.王万茂,《土地利用规划学》,江苏省高等学校精品立项教材,2007</p> <p>13.于水,《行政管理学》,国家农林高校十一五规划教材,中国农业出版社,2007</p> <p>14.于水,《行政法与行政诉讼法学》国家农林高校十一五规划教材,中国农业出版社,2007</p> <p>15.于水,《中国政府管理与公务员考录》,中国人民大学出版社,2008</p> <p>16.于水,《行政管理学》,国家农林高校十二五规划教材,中国农业出版社,2013</p> <p>17.曲福田,《土地经济学》国家精品课程,2003</p> <p>18.吴群,《不动产估价》,国家精品课程,2009</p> <p>19.欧名豪,《土地利用规划学》国家精品课程,2010</p>
--	---

## 二、实验教学中心建设方案

### 建设意义和必要性：

随着我国社会经济的发展和改革的不断深入，公共管理领域的新问题曾出不穷，破解这些问题的关键在于拥有创新思维和掌握现代管理手段的公共管理人才，社会对公共管理学科综合性人才的需求不断扩大，但人才的结构是多层次的，因此，培养适应社会需要，具备较高专业素质的公共管理学科各专业毕业生，成为公共管理学科各专业教学改革的要求。要达到这个要求，除了优化公共管理学科各专业理论课相关教学内容外，还必须加强公共管理相关专业的实践教学，构建一个理论联系实际、由浅到深、具有一定前瞻性的科学的公共管理学科综合实验教学体系。公共管理学科综合训练中心的建设正是基于这样一种素质教育的专业培养理念。它可以有效的缩短高等教育与社会实际需求的差距，提高学生对理论知识的感性认识和综合应用能力，为培养复合型人才发挥巨大的经济效益和社会效益。

长期以来，我国高等教育中土地资源管理、人力资源管理、劳动与社会保障、资

源环境与城乡规划管理、行政管理等专业课程的教学大都以课堂讲授为主，以教师为中心，师生之间缺乏交流，学生不能接触仿真模拟实习环境，这就要求学生课后还要去实习。但是实习单位业务的片面性、局限性、针对性束缚了创新思维的培养，这种传统教学模式已不能适应新形势的需要。随着我国社会经济的高速发展，新问题、新情况、突发事件考验着传统业务运行模式，对公共管理人才的素质要求也将不断的提高，而另一方面，实习单位的业务系统相对封闭，学生难以接触其核心部门和有关的业务，使学生实习很难达到预期的教学效果，怎能使学生更具竞争力？

南京农业大学公共管理学科综合训练中心依托土地资源管理重点学科，再做强土地资源管理综合实训平台的基础上，以提高公共管理类各专业学生综合素质为核心，培养学生创新能力为目标，用3—5年时间，力争把中心建设成布局合理、结构优化、管理有序、开放实用、资源共享的省级基础课实验教学示范中心，形成一套基于网络化和信息化管理的先进管理方式和运行模式。建立和完善中心各类管理规章制度，重点加强仪器设备、实验室环境和安全建设，提高实验教学及管理人员整体素质。对实验教学内容、手段、方式方法及考核等进行全面综合改革，建立和完善基础型实验+提高型实验+研究型实验的实验教学新体系，完善开放型实验的开设与管理模式，重点发展一批有土地资源管理专业特色的公共管理各专业实验教学内容，使公共管理学科综合训练中心成为具有一流水准、集实用性、先进性、示范性为一体的高素质创新人才培养基地。通过实践教学环节的开发和改革，在教学中使用仿真模拟实验系统，给学生提供一个高效的模拟实习环境，使学生能在一个仿真的环境中切身体会相关专业课程实务业务流程，从而帮助学生在一个较短的时间内全面、系统、规范地掌握从事专业实务的主要操作过程，并且从多个方面去理解和熟悉相关实务和各种标准。

公共管理学科各专业模拟实验教学可以让学生们在一个虚拟的模拟现实的工作环境中，练习他们所学的专业理论和技能，同样也不需要承担在现实中可能面对的风险，如由于错误的管理决策，造成严重的损失等等。这种 Learning By Doing 的方式已经被证实是最为有效的教学方法之一。学生们对模拟实验的过程抱有极大的兴趣，他们会非常主动地去理解和体验在课堂上学到的各种理论、操作技巧，运用所学的知识分析、判断、做出决策。这种真实的挑战是其他传统教学方式所无法给予的。

我们将公共管理学科综合模拟实验教学可以预期的优势整理如下：

◆ 以提供丰富翔实的实验教学素材为根基,以培养分析与决策能力为目标,以提升公共管理各专业核心竞争力为抓手。强调公共管理实验信息的现势性、真实性、可靠性,加强公共管理各专业实验平台硬件建设,整合实验环境,实现实验资源共享;

◆ 将专业实务理论与实践相结合,帮助学生系统地实践、体验和学习;通过实践加深对专业实务理解;

◆ 帮助学生了解相关专业实务操作流程及要领;

◆ 帮助学生理解实务流程环节之间的相互关系;将前后各章的内容融会贯通;

◆ 同传统教学方式相比可以极大地发挥学生的主观能动性;

◆ 在高度仿真的模拟环境和业务菜单中,学生们能够获得实践的经验而不必承担任何错误操作的后果;

◆ 丰富教学的手段,给学生的学习过程带来更多的体验而不仅是简单的讨论;

◆ 可以很快地得到学生对于教学效果的反馈信息;

◆ 可以改变教师一言堂的传统模式,尝试体验式教学;

◆ 为学生提供综合素质测评提供了可靠的依据。

现有建设基础(包括管理体制、实验教学、实验教材、实验队伍、仪器设备、开放管理、环境与设施、保障机制等方面):

南京农业大学公共管理学院的前身为1992年成立的全国第一所土地管理学院,并设立全国第一个土地资源管理专业博士点,在全国率先建立了公共管理博士后流动站。2003年,学院以土地管理学院为主组建公共管理学院(保留土地管理学院建制)。2005年,学院获得公共管理一级学科博士学位授权,现设有土地资源管理、行政管理、教育经济与管理、劳动与社会保障4个博士点,土地资源管理、行政管理、教育经济与管理、劳动与社会保障、地图学与地理信息系统、人口资源与环境经济学6个硕士点和公共管理专业学位点(MPA),土地资源管理、行政管理、资源环境与城乡规划、人力资源管理、劳动与社会保障5个本科专业。2007年,土地资源管理被列为国家重点学科,2008年公共管理被列为江苏省一级重点学科。经过数代人的不懈努力,规模不断扩大,教学质量不断提高,科研成果显著,已成为一所融土地资源

管理、资源环境与城乡规划管理、人力资源管理、劳动与社会保障、行政管理等专业为一体，具有博士后、博士、硕士、本科等多层次、多规格人才培养能力，实行人才培养、科学研究和社会服务相结合，在国内外具有一定影响的学院。土地资源管理专业是国家级重点学科，拥有一支具有较高学术水平和学术影响的教学科研队伍；已培养出一大批理论基础扎实、勇于开拓创新、实践能力强、综合素质高、深受社会欢迎的专门人才。公共管理学院先后承担和完成国家级、部省级和国际合作研究项目 80 多项，科研经费 2000 余万元，取得了一批高质量的研究成果，发表学术论文 950 余篇。



### (1) 管理体制

以南京农业大学公共管理学院为依托，组建“公共管理学科综合训练中心”，中心独立建立管理体制，接受校教务处指导与管理。目前中心设有主任 1 名，副主任 1 名。中心主任负责中心全面工作，副主任负责中心实验教学与仪器设备管理工作。中心打破原来以系为单位的管理格局，实行全院统一规划、统一建设、统一安排使用的管理模式，公共管理学科综合训练中心的建设大大拓展了学校已有的优质教学资源，

提升了学校公共管理学院实践教学办学水平。为了提高中心网络化教学管理水平，本中心已初步实现部分实验教学资源网络运行管理模式，实验指导教师可以通过网络远程提交实验项目、实验内容和进行实验数据与信息的管理，学生可以在非实验室环境下远程访问实验教学系统、进行模拟实验操作及对抗演练，师生之间可以互动交流。网络化实验教学模式为实验室的开放使用提供了一种新的途径，但同时也对系统管理提出了更高的要求。

## (2) 实验室组成

南京农业大学公共管理学院以国家级重点学科“土地资源管理专业”为核心，形成了行政管理、人力资源管理、资源环境与城乡规划管理、劳动与社会保障等学科门类齐全的公共管理类学科体系。目前本科生在校本科生 913 人，研究生 978 人，实验教学课程开设的需求是非常大的。经过研究论证，我们决定依据本校公共管理学科各专业体系，应用电子计算机技术及现代网络信息技术，构建公共管理学科综合模拟实验中心，内容包括国土资源信息实验室、综合规划实验室、公共管理实验室三个部分。

本实验中心的物理架构为计算机终端、服务器及网络设备，支持系统为各种教学应用及管理软件。目前已建成实验室三座，总面积 792 平米，拥有计算机设备等 801 台套，设备总值 632 万元。

为了满足我院学生社会实践教学的需要，建立了 24 个实践教学基地。

共建单位	基地功能
响水县委组织部	校外实习基地
沭阳县委组织部	校外实习基地
金坛市国土资源局	校外实习基地
泰兴市国土资源局	校外实习基地
江都市国土资源局	校外实习基地
盱眙县国土资源局	校外实习基地
南京市白下区朝天宫街道	校外实习基地
南京市江宁区汤山街道	校外综合实习基地



南京苏信房地产评估咨询公司	教学实践、毕业实习
江苏苏地行土地房产评估公司	教学实践、毕业实习
南京国图信息产业股份有限公司	教学实践、毕业实习
江苏省土地勘测规划院	教学实践、毕业实习
淮安市社保局	校外综合实习基地、实践教学
宿迁市社保局	校外综合实习基地、实践教学
连云港社保局	校外综合实习基地、实践教学
宿迁市卫生局	校外综合实习基地、实践教学
淮安市卫生局	校外综合实习基地、实践教学
江宁区汤山街道	校外实习基地、实践教学
江宁区麒麟门街道	校外实习基地、实践教学
白下区朝天宫街道	校外实习基地、实践教学
南京市地铁公司	校外实习基地、实践教学
常州宏成人力资源有限公司	校外实习基地、实践教学
句容市后白镇人民政府	校外实习基地、实践教学
镇江海天针织制品有限公司	校外实习基地、实践教学

### (3) 实验教学

公共管理学院目前承担着全校本科生 40 多门重要公共基础课、专业基础课及专业课的理论和实验教学任务，年承担实验教学任务一万八千三百三十人时数。本中心承担实验教学的教师大都具有博士及以上学位，他们具备良好的教学水平和科研素质，在实验教学的内容和方法上大胆进行改革，减少验证性实验，增加设计性、综合性和应用性实验内容，提高了实验教学的效果，对学生的素质教育起到极大的促进作用。

目前实验中心开设有 41 门实验课程，开设的实验项目总数为 140 个。含必修课程 27 门，选修课程 14 门。实验项目 140 项中，基础性实验项目占 56% 个，综合型实验项目占 30%，研究创新型与科研参与型占 14%。这些实验课程以及实验项目可以根据学生的需求进行适当裁剪或者增加。以下列举若干有代表性课程和项目：

编号	课程号	实验课程名称	课程性质	项目	实验学时
1	2030123	地理信息系统	专业基础课	6	12
2	2030214	测量学	专业基础课	6	16
3	2030163	土地法学	专业核心课	2	4
4	2030220	地籍管理	专业核心课	8	16
5	2030252	不动产估价	专业核心课	8	16
6	2030324	资源环境法学	专业选修课	2	4
7	2030232	地籍测量	专业选修课	8	16
8	2030247	应用土地信息系统	专业选修课	8	16
9	2030108	应用遥感技术与实验	专业选修课	6	18
10	2030236	不动产经营与管理	专业选修课	2	6
11	2030092	资源与环境经济学	专业选修课	4	8
12	2030227	土地社会经济调查与分析	综合实践环节	4	36
13	2030311	测量综合实习	综合实践环节	4	54
14	2030315	土地管理综合实习	综合实践环节	4	54
15	2040132	建筑制图	专业基础课	4	16
16	2040233	建筑工程制图	专业基础课	6	12
17	2040332	计算机辅助制图	专业基础课	9	36
18	2040123	地理信息系统	专业选修课	8	18
19	2030096	测量学实验	专业选修课	6	36
20	2040108	应用遥感技术实验	专业选修课	8	36
21	2040340	乡村规划综合实习	综合实践环节	4	36
22	2040267	城市规划综合实习	综合实践环节	4	36
23	2030239	土地利用工程	专业选修课	2	4
24	2040339	乡村规划	专业选修课	6	18
25	2040229	资源管理综合实习	综合实践环节	4	36
26	2040250	环境管理综合实习	综合实践环节	4	36
27	2020231	劳动关系专题调研	综合实践环节	4	36
28	2020300	劳动法规专题实习	综合实践环节	4	36
29	2020173	社会保障专题调研	综合实践环节	4	36
30	2020258	社会保障综合实习	综合实践环节	4	36
31	1610015	计量经济学	专业选修课	6	12
32	2220040	社会调查方法	专业选修课	3	6
33	1910036	文献检索	专业选修课	7	14
34	2010281	人力资源管理信息系统	综合实践环节	9	36
35	2010005	管理决策模型与方法	综合实践环节	9	36
36	2010282	人力资源管理专题调研	综合实践环节	4	36

37	2010346	SPSS 统计分析方法与应用	综合实践环节	9	36
38	2010059	行政法案例分析	综合实践环节	9	36
39	2010256	行政管理综合实习	综合实践环节	4	36
40	2010290	信息管理与电子政务	综合实践环节	9	36
41	2010292	行政管理专题调研	综合实践环节	9	36

#### (4) 教学效果评价及成果

经过多年的建设，南京农业大学公共管理学院综合实验室已初具规模，并在教学实践中取得了良好的教学效果。指导教师可以建立有自己特色的题库资源、布置作业、自动收取作业并进行学习成绩管理；教学软件系统运用多媒体技术，集声音、动画、图片、文字于一体，具有多窗口功能和丰富多彩的界面，为使用者提供一个交互式的虚拟学习环境，在线帮助灵活丰富、操作简单，使学习者在自由的学习空间，身临其境、循序渐进、快速成功地掌握实务操作要领。实验室的开放式管理，在实验项目、实验时间、实验考核办法等方面给学生提供较大选择余地，有利于因材施教，促进学生特长的发展，培养具有创新能力的人才，可以促进本专业学生在进行有关专业理论知识的学习过程中，有机结合业务流程管理，提高学生对实务处理过程的全新掌握，有效地提高了学生学习兴趣，提高专业综合应用能力，是培养学生实际工作能力的重要途径。

我中心依托土地管理专业优势，围绕公共管理各专业实验教学，大力开展实验教学改革，推进实验教学体系架构建设，加快特色专业、特色课程群建设，积极进行教学团队建设，在这些方面均取得了丰硕的教学改革成果。先后建设国家级精品课程土地经济学、不动产估价、土地利用规划学。

教学效果显著，培养了一大批优秀学生，他们在本科阶段就发表了一批高质量的论文，参加了国内省级国家级的比赛并取得了良好的成绩：

时间	学生姓名	项目	级别
2007 年	金海波	全国大学生职业生涯规划大赛一等奖	国家

2007年	左鹏	“用友杯”第三届全国大学生ERP沙盘对抗赛(集体),获得一等奖	国家
2008年	张浙湘 周艳芹 李娟 杨丽梅	获得“K-PARK挑战杯”第五届江苏省大学生创业计划竞赛集体一等奖	省级
2008年	史志旺	获得华泰证券杯全国武术锦标赛男子乙组软器械第一名	国家
2008年	张婷君	全国大学生排球超级联赛第三名	国家
2008年	赵瑞琪	获得“捷特杯”全国托盘知识竞赛优秀奖	国家
2010年	顾汉龙	江苏省普通高等学校本专科优秀毕业设计(论文)二等奖	省级
2010年	刘忠原、李丹、刘芳兵	2010-2011江苏省级高校学生多媒体作品竞赛二等奖	省级
2010年	刘忠原、任翔宇 刘龙杰、孙晓中	2010-2011江苏省级高校学生多媒体作品竞赛三等奖	省级
2010年	郎海如	2010-2011全国大学生英语竞赛三等奖	国家
2010年	杨军	2010年江苏省青年学子峰会之学生组织发展论坛”论文评选三等奖	省级
2010年	李昱玘	江苏省“挑战杯”创业计划大赛总决赛一等奖	省级
2010年	李昱玘	第七届“挑战杯”全国大学生创业计划竞赛铜奖	国家
2010年	徐梦丹	全国大学生英语竞赛c组二等奖	国家

2010 年	辛悦明	2009-2010 年大学生排球超级联赛第三名	国家
2010 年	辛悦明	2010 年第十七届江苏省运动会排球高校部第三名	省级
2010 年	贾逸宁、季荣伟、陈延红、黄琦、徐慧金	全国高校 GIS 技能大赛三等奖（开发初级组）	国家
2010 年	郭亚楠	中华环保基金会 LOGO 设计大赛优秀设计奖	国家
2010 年	季 勇	江苏省第八届大学生运动会 4*100 第八名	省级
2010 年	季 勇	全国农业部第七届运动会 100m 第八名	国家
2010 年	周 洁	江苏省理科生文科知识竞赛三等奖	省级
2010 年	冯振宇	江苏省理科生文科知识竞赛优秀奖	省级
2010 年	柏 堃	江苏省理科生文科知识竞赛三等奖	省级
2010 年	张婷君	2009-2010 年大学生排球超级联赛第三名	国家
2010 年	张婷君	2010 年第十七届江苏省运动会排球高校部第三名	省级
2010 年	高茂力、艾茜	江苏省大学生第 22 届中国象棋比赛团体冠军	省级
2010 年	徐冰、卢方方	江苏省普通高等学校第十届高等数学竞赛三等奖	省级
2010 年	赵 阳	2010 年全国大学生武术套路锦标赛第三名	国家

2010年	施晶周	江苏省第三届理工科大学生人文社会科学知识竞赛三等奖	省级
2010年	王琪琪、殷小菲、顾雨	江苏省第三届理工科大学生人文社会科学知识竞赛优秀奖	省级
2010年	王伟山	江苏省廉政征文三等奖	省级
2010年	张婷 张静	南京市大学生暑期创业实践PK赛最佳形象奖	市级
2010年	赵兴冉	2010年第十七届江苏省运动会排球高校部第三名	省级
2010年	王佩	全国大学生管理决策大赛二等奖	省级
2011年	刘忠原	江苏省普通高等学校本专科优秀毕业设计(论文)二等奖	省级
2011年	张婷君	全国大学生排球超级联赛	国家
2011年	黄轶雯	江苏省第三届大学生艺术展演舞蹈比赛一等奖	省级
2011年	刘清	中国大学生排球超级联赛第六名	国家
2011年	刘清	江苏省排球联赛第二名	省级
2011年	辛悦明	江苏省排球联赛第二名	省级
2011年	辛悦明	大学生排球锦标赛第四名	国家
2011年	马天玉	江苏省文艺汇演小合唱比赛一等奖	省级
2011年	季勇	华东区高等农业院校第十二届大学生田径运动会男子丙组100米第三名	国家

2011年	宋子强	全国大学生跆拳道品势混双冠军	国家
2011年	宋子强	全国大学生武术锦标赛男子二类拳冠军	国家
2011年	徐一丹	江苏省第三届大学生艺术展演活动舞蹈比赛一等奖	省级
2011年	高峰	第七届大学生跆拳道锦标赛品势男子个人第六名	国家
2011年	高峰	第七届大学生武术锦标赛男子太极拳第五名	国家
2011年	赵阳	第七届大学生武术锦标赛男子刀术第三名	国家
2011年	赵阳	第七届大学生武术锦标赛男子棍术第六名	国家
2011年	徐昱立、郭志彬	江苏省大学生艺术展演小合唱一等奖	省级
2011年	姚聿	江苏省大学生艺术展演舞蹈大赛一等奖	省级
2011年	赵兴冉	全国大学生排球超级联赛	国家
2011年	相健菲	江苏省第五届学校体育舞蹈锦标赛二等奖	省级
2011年	何聘彧	江苏省第三届大学生艺术展演活动普通组小合唱比赛一等奖	省级
2011年	杨筱栩	江苏省大学生艺术展演合唱二等奖	省级
2011年	张朕	江苏省第三届大学生艺术展演活动普通组小合唱比赛一等奖	省级
2011年	孙洁	江苏省大学生艺术展演合唱比赛二等奖	省级
2011年	周羽辰	江苏省大学生艺术展演声乐比赛三等奖	省级
2011年	王怡静	江苏省大学生艺术展演舞蹈团体一等奖	省级

2011年	于雪婷	江苏省第五届体育舞蹈锦标赛女子双人恰恰第一名	省级
2011年	于雪婷	江苏省第五届体育舞蹈锦标赛女子单人伦巴第三名	省级
2012年	谢婷	第三届中公杯精英挑战赛三等奖	省级
2012年	谢婷	第三届中公杯精英挑战赛一等奖	省级
2012年	谢婷	江苏省第三届研究生老龄论坛论文优秀奖	省级
2012年	曹佳薇	江苏省“优秀青年志愿者”	省级
2012年	孙驰	第二届“新星杯”全国青少年儿童书画作品展青年组二等奖	国家
2012年	孙驰	第四届“喜洋洋杯”全国青少年儿童书画摄影作品大赛青年组一等奖	国家
2012年	金雪婷	江苏省第二届文科大学生自然知识竞赛优秀奖	省级
2012年	赵兴冉	全国大学生排球锦标赛第七名	国家
2012年	卞晓龙	江苏省第二届文科生自然科学知识竞赛优秀奖	省级
2012年	郭言寒	江苏省第五届大学生龙狮精英赛第三名	省级
2012年	詹阳	第四届中国大学生公共关系策划大赛第三名	国家
2012年	詹阳	江苏省第三届大学生水文化创意设计大赛三等奖	省级
2012年	何耽或	大学生第四届公共关系策划大赛三等奖	省级



2012年	马瑞衢	江苏省第七届“仙林科学城”大学生创业计划竞赛银奖	省级
2012年	徐之寒	江苏省第三届大学生水文化创意设计大赛三等奖	省级
2012年	贾文慧	全国大学生排球超级联赛女子组第五名	国家
2012年	杨博	第五届江苏省大学生龙狮精英赛舞龙全能银奖	省级
2012年	郭文	江苏省第二届文科大学生自然科学知识竞赛优秀奖	省级
2012年	邓林	江苏省第二届文科大学生自然科学知识竞赛优秀奖	省级
2012年	王红	全国大学生排球超级联赛女子组第五名	国家
2012年	宋玲娣	全国大学生排球超级联赛女子组第五名	国家
2012年	宋颜	全国大学生排球超级联赛女子组第五名	国家
2012年	付诗淇	江苏省第二届文科大学生自然科学知识竞赛优秀奖	省级
2012年	田浩辰	江苏省第二届文科大学生自然科学知识竞赛优秀奖	省级
2012年	曾碧柯	江苏省第二届文科大学生自然科学知识竞赛优秀奖	省级
2012年	曾碧柯	江苏省第十一届非理科学专业高等数学竞赛二等奖	省级
2012年	周竞	江苏省第二届文科大学生自然科学知识竞赛优秀奖	省级

2012 年	钦国华	江苏省第二届文科大学生自然科学知识竞赛二等奖	省级
2012 年	宋梦美	江苏省第十一届非理科专业高等数学竞赛二等奖	省级
2012 年	杜 芳	江苏省第二届文科大学生自然科学知识竞赛优秀奖	省级
2012 年	俞舒挺	江苏省第十一届非理科专业高等数学竞赛三等奖	省级
2012 年	许晓敏	江苏省第十一届非理科专业高等数学竞赛二等奖	省级
2012 年	倪郁楠	全国第五届“认证杯”数学建模网络挑战赛全国比赛第一阶段优秀奖	国家
2012 年	倪郁楠	全国第五届“认证杯”数学建模网络挑战赛全国比赛第二阶段三等奖	国家

近几年来，通过实践教学的推广，南京农业大学公共管理学院共取得 17 项省部级以上教学成果奖项，发表的实践教学研究论文 42 篇，出版的与实践教学相关的教材及论著 18 本。



# 荣誉证书



为表彰二〇〇七年我省高等  
教育教学成果奖获奖者，特颁发此  
证书，以资鼓励。

成果名称：复合型土地资源管理人才  
培养体系改革的研究与实践

获奖人员：曲福田 欧名豪 吴群 石晓平 唐焱

奖励等级： 二 等 奖

二〇〇七年十二月



# 证 书

李放 同志：

经评审，您的《第四部门：对高校归属的新思考》  
在江苏省第八届高等教育科研成果评奖中荣获二等奖。

特发此证！

江苏省高等教育学会

二〇〇七年八月十六日

2012 年获地理信息系统软件及其应用教育部工程研究中心 MapGIS 优秀实验室。



“突破与提升·2012年高校GIS论坛”

# MapGIS® 优秀实验室

高等院校地理信息系统（GIS）论坛组委会  
地理信息系统软件及其应用教育部工程研究中心  
二〇一二年四月二十一日·南京

## 荣誉证书

南京农业大学国土资源信息实验室

在“突破与提升·2012高校GIS论坛”上，经专家评审研究  
决定，被评为“MapGIS® 优秀实验室”。

特发此证

CGF  
COLLEGE GIS FORUM

高等院校地理信息系统（GIS）论坛组委会  
二〇一二年四月二十一日·南京



### (5) 实验教材

实验教材是学生获取实验参考资料的最直接的来源,实验素材与真实业务不同,需要学生在 2-3 节实验课上能够完成,因此实验素材来源于现实但需要做取舍,需要突出实验目的,因此实验教材以实验项目为单元组织,在长期的实验教学实践中逐渐形成了实验指导书共 13 本,包括:《人力资源管理实验教程》、《电子政务模拟实验教程》、《测量学实验指导书》、《应用遥感实验指导书》、《土地法学》等。其中有 9 本已开始投入教学使用。通过实验指导书编写,规范了实验课的内容,方便了实验指导教师和学生的学习进程安排。



# 证书

曲福田、沈立威、刘航、单希、田晨光、何思礼、徐青、诸培新 制作的课件《土地经济学--五大理论》在“第八届全国多媒体课件大赛”中荣获高教文科组三等奖。



#### (6) 实验教学队伍

公共管理学院拥有一支长期从事实验教学和仪器设备管理的教师及实验技术人员队伍，具有丰富的实验教学和实验室管理经验。专职教师中教授 22 名，副教授 28 名，讲师 6 名，工程师 1 名；队伍中具有博士学位的有 50 人，占 88%，硕士学位的 6 人，占 10%；年龄在 50 岁以上的 9 人，40-49 岁的有 23 人，30-39 岁的有 25 人。他们中有 36 人出国留学或进修学习，年龄结构、层次结构合理，全体人员爱岗敬业，团结协作，具有创新精神和实践能力，他们经验丰富，认真负责，通过示范中心的建设，必将更充分的调动和发挥他们的工作积极性和创造性。这支队伍不仅年轻、见多识广，而且动手能力强，对于建设一流的公共管理学科综合训练中心有充分的条件和能力，也有必胜的信心。

#### (7) 仪器设备

本中心目前拥有各种计算机、服务器、投影机、打印机、扫描仪、绘图仪、防火墙、交换机、不间断电源及网络设备等 801 台件，总值 632 万元。

依托土地资源管理国家重点学科的平台建设，在“211”工程、修购项目支持下，实验中心的仪器设备建设达到了国内一流水平。目前中心共有仪器设备 801 台件，总价值达 650 万元。其中 100 万元以上的大型仪器设备 1 套，10 万元以上的大型仪器设备 2 台（套）。中心面向本科生、研究生开放管理学各类实验技术课程 46 门。教育部地理信息系统软件与应用工程研究中心评为 2012 年 MapGIS 优秀实验室。

实验中心拥有 297 台微机，14 套手持 GPS、11 套 RTKGPS、14 套全站仪、25 套光学经纬仪、16 套水准仪、12 套手持测距仪、8 套手持 GPS、2 套绘图仪、1 套数字化仪等专业教学设备。除此之外还有服务器、投影机、打印机、扫描仪、绘图仪、防火墙、交换机、不间断电源及网络设备等教学附属设备。已购的应用教学软件包括：MapGIS 国土资源管理系列软件、人力资源管理软件、电子政务软件、遥感软件 IDRISI、GIS 系统 MapInfo 及 SuperMap 等。实验设备及教学软件利用率达到 96% 以上。



# 主要仪器



数字化仪



服务器



6秒经纬仪



打印机



绘图仪



绘图仪



水准仪



GPS



全站仪



全站仪



全站仪



电子经纬仪



全站仪



2秒经纬仪



全站仪

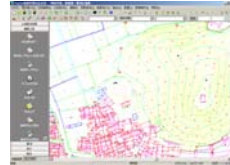
## 主要软件



MAPGIS平台



土地登记系统



地籍管理系统



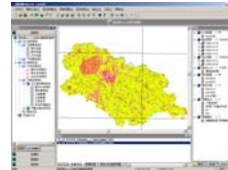
规划编制系统



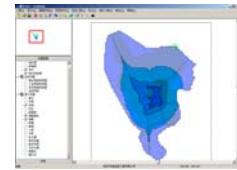
土地利用数据库



土地利用管理系统



规划管理系统



地价评估系统



建设用地系统



SuperMap系统

# 电子政务实践平台



# 人力资源模拟教学系统

奥派人力资源模拟教学系统

奥派 ALLPASS

人力资源管理系统 人力资源测评系统

人才市场

人力资源工具

知识库 热点讨论 在线测试

同学，请登录进入相应模块进行实验！

学生  教师  管理员

用户名:  密码:

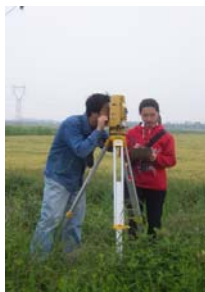
学生注册

Copyright©2000-2004 南京奥派信息技术有限公司 All Rights Reserved

## 学生土地测量实验实践情况



碎部测量



控制测量



水准测量



GPS测量



实习考核



外业制图



内业制图

### (8) 开放管理

开放性实验是让学生主导实验前、中、后的整个过程，并始终充当“探索者”的角色，从选题、查阅资料、设计方案及步骤到独立操作、撰写实验报告等基本上都是独立完成。教师的作用主要是引导、检查和评价等环节，开放性实验可以认为是“准科学研究”，融合了综合性、设计性及探索性实验的优点，有利于增加学生动手、动脑的机会，激发独立思考和创新意识。

目前实验室管理采用半开放方式运行，所购置的教学软件有些为 C/S 结构，学生必须在实验室的计算机上操作，另有一些软件为 B/S 结构，可以通过互联网远程登陆运行，教师可以远程管理、对外开放。学生通过远程访问进行实战模拟演练，后台成绩管理系统可以实时对学员的学习情况进行统计考核，这样可以充分提高实验室的整体运行效率，同时又为跟踪记录学生的实验成绩提供了依据，可以用于学生的综合素质测评。

中心积极开展实验课程体系、内容和技术方法、手段的研究，正在积极准备向校内外全方位开放，中心正在实现实验教学、基本工作信息和仪器设备的计算机网络化，建立完善的管理机制，在实验内容、硬件装备、实验安排等方面做好开放的准备工作。建设了由学生管理的开放学习室，配有先进的服务器和计算机等设备，学生可进行自主学习研究。开放学习室周六、周日和寒、暑假都对学生开放，实施免费开放，每天开放时间不少于 16 个小时。

中心对实验室的管理十分严格，多年来，形成了一套科学的管理体系，相继出台一系列重要的实验室管理文件。这些文件从制度上规范了教师的教学行为，同时在教学上还建立了学生评估、督导评估和同行评估的全方位教学质量监督体系，对教学质量不合格的教师限期整改，整改后仍不能满足要求的调换工作岗位。对出现重大教学事故者给予严肃处理，并扣发岗位津贴。对教学质量高的教师，经考核合格者可评为示范实验主讲教师，将给予优厚的奖励。通过以上教学质量监督政策的实施，中心的教学质量是完全有保证的。

实验教学过程中的有组织或者随机的考核和评估是有效地保障教学质量的手段之一。过程考评将遵循学校有关规定，由实验教学中心主任统筹，课程负责人落实实施。同时推行行之有效的教学质量评价体系和学生评教、同行互评、领导督教制度。本着“以评促建，以评促改”的原则，教师对照教学评估指标，通过自我评价与同行专家、学生评价进行综合分析比较，可以真切地感受到主观的努力与客观的实际效果之间的差距，从而采取有针对性的改进措施，不断及时地改进自己的教学、提高教学质量，从自我诊断到自我调整，达到自我提高。

由于中心的建设及运行经费实行学院统筹管理，中心的日常开放运营经费由中心在年前提出经费预算，经学院主管领导审核由教学经费统一支付，主要用于实验室的日常维护及运行。学校对中心的建设工作十分重视，在经费的投入上给予一定的照顾。

在强有力的中心开放环境孕育下，连续 6 年获得国家大学生创新性实验计划立项项目 19 项，下面是国家大学生创新性实验计划立项项目一览表。

年份	项目编号	项目类型	项目负责人	指导老师	项目名称
2007 (2)	GJ0725	国家立项	朱 垒	李 放	城市社区基本医疗服务供给能力研究——基于对南京市的调查
	GJ0725	国家立项	张书怡	唐 焱	现实、困境与对策：南京市中低收入家庭住房保障问题调查研究
2008 (2)	GJ0824	国家立项	王志炜	诸培新	新农村建设中农村集中居住区建设问题调查研究——以南通市范庄村和淮安市王嘴中心村为例研究
	GJ0825	国家立项	单 希	刘友兆	苏北欠发达地区土地集约利用评价——以淮安市清河区为例
2009 (3)	091030730	国家立项	胡福光	李 放	东部发达地区廉租房制度的现状与思考——以宁、苏、锡、常为例
	091030731	国家立项	卢拉沙	唐 焱	农民土地承包经营权置换城镇社会保障意愿调查研究——以苏南地区为例
	091030732	国家立项	孙晓中	石晓平	集中居住点对农民福利的影响研究——以江苏省为例
2010 (2)	101030726	国家立项	黄阳涛	李 放	新型农村社会养老保险实施情况的调查研究——基于对江苏省部分试点区县的调查
	101030727	国家立项	徐慧金	唐 焱	城乡一体化迅速发展地区农村集体建设用地流转与农民权益保护的实证研究——以江苏昆山为例
2011 (4)	103072001	国家立项	卢方方	吴 群	产业转型升级背景下的开发区工业用地集约利用对策研究——以常州市高新技术开发区为例
	103072003	国家立项	叶雪萍	郭忠兴	“家电下乡”政策的实施效果评估：预期效应及非预期效应
	103072004	国家立项	卞晓龙	于 水	农村公共产品供给效率研究——以若干村为个案
	103072005	国家立项	姚 聿	陈会广	湿地生态景观对房价及房租的影响研究——基于南京市的调查
2012 (6)	121030760	国家立项	方杰代	吴 群	现行税收制度对城市产业用地利用变化的影响研究 ——以南京市为例
	121030761	国家立项	樊禹彤	李 放	农村老人居家养老服务需求的调查研究——以江苏省为例
	121030762	国家立项	包倩	欧名豪	基于农户意愿调查的农村居民点整理适宜性评价——以扬州市邗江区为例
	121030763	国家立项	姜凯帆	于 水	农村人口“空心化”：本源、困顿及其未来指向——以苏北N个农村为例
	121030764	国家立项	李浩华	陈会广	农民居住方式的变化对农村生态环境的影响研究——以金坛市、常州市武进区、南京市高淳县、六合区为例

	121030765	国家 立项	许 洁	郭贯成	宏观调控背景下南京市普通商品住宅 合理价格测度研究
--	-----------	----------	-----	-----	------------------------------

### (9) 环境与设施

每个实验室具有 100 平方米的实验室机房,各配备 30 平方米的主控室在其隔壁,主控室内配有服务器、工作站、交换机、扫描仪、打印机、防火墙、不间断电源及空调机等设备。实验室机房按电子教室方式设置,配有中央控制讲台、教师用计算机、投影机、音响设备和讲课用白板,实验室机房前后各配备了一台大功率空调机,保证在夏天和冬天正常使用。实验室机房为学生配备了 62 台计算机,可同时满足 1 个班学生上机实习的要求。教师就可以一边讲解、一边演示,学生也可在老师的指导下进行同步操作。在每台学生用计算机上安装了电子教室监控软件,主讲教师可以监控每台学生用机的操作情况。

实验室宽敞明亮,通风照明、电源供应有保证,防盗门窗保护完好,消防器材定期检查,并有实验室管理员专人负责,符合环保要求,每星期有专人负责清洁卫生,配套设施齐全。

## 建设的目标与思路：

### 建设目标

在公共管理各专业中,既具有自然学科、工程与人文、管理学科并重的土地资源管理、资源环境与城乡规划管理专业,也拥有“偏软”的人力资源管理、行政管理、劳动也社会保障专业,这些专业即有涉及范围广阔、内容众多、同出管理背景的共同属性,又在培养目标、培养模式上各具特色,有“实”有“虚”,有纵有横。近年来,随着网络技术的不断发展及其在高等教育领域的不断运用,这些专业在人才培养模式上出现了纵横交错、虚实结合的趋势。这一方面表现在公共管理类专业人才培养出现了工程化、智能化的趋势,注重实验教学成为这类专业人才培养的一个主流趋势;另一方面表现在公共管理科学与工程类专业在走向更“实”的同时,也非常注重管理理念、管理理论等管理基本素养的培养。构建“公共管理学科综合实验平台”这一设想,正是在这样一种背景之下提出的。“公共管理学科综合实验平台”包括硬件平台和软



件平台两个层次，硬件平台按照大平台、模块化的总体思路，力争实现虚拟与现实互动，建造以“信息获取+信息管理+信息分析+决策支持”为主线一体化的实验硬件平台；软件平台主要是指实验课程体系的构建，也包括实验室运行制度与机制的设计。初步设想是构建一个面向公共管理类所有本科专业的实验平台体系，实现课程建设、专业建设与实验室建设的良性互动。

力争通过 3-5 年的时间，建设成为具有一流硬件设备和先进软件相配套的公共管理学科综合训练中心，可供公共管理各专业教师和学生进行相关教学软件的开发与演练运用。发挥学科交叉的优势，把国内外一流的各类公共管理模拟实验软件整合到统一的平台上，让学生将学到的专业知识通过实验平台融会贯通。在此基础上建立公共管理案例库，使之成为一个集教学、科研、学术交流为一体的多功能公共管理综合实验中心。

以实验中心的信息化、网络化管理、实验室对外开放及实验教学手段的现代化为建设工作的重点，有效更新和增购基础教学仪器设备，促进中心实验教学仪器设备的有效提升。从有利于培养学生基本技能、综合素质及创新能力的要求出发，全面深入地开展系列实验课程的教学改革，建设一支教学和学术水平高的师资队伍。将理论教学与实验教学紧密结合，更多更好开设体现时代特征的实验教学课程，使全校学生能够充分利用公共管理综合实验教学体系这一先进的实验平台，为保证学校培养出高质量的公共管理创新人才打下坚实的基础。

努力把中心建设成布局合理，结构优化，管理有序，开放共用，资源共享的省级基础课实验教学示范中心，同时积极创建“国家级公共管理综合实验教学示范中心”。

### **建设思路：**

实验中心将以“普及公共管理技术手段、促进学科交叉发展”为己任，以服务于教学科研为宗旨，以公共管理学科为依托，将实验中心建设成为管理规范、运作高效的管理学实验教学基地，力争将实验中心建设成为培养拥有高技术武装的管理人才的教学科研基地。为了加强对学生“能力和素质”的培养，中心在发展过程中，紧密依托土地管理国家重点学科的学科优势，依托以教授为龙头的高水平教师队伍的人才优

势，依托土地资源管理国家重点专业取得的骄人成果优势，秉承“**强调科学研究和实验教学的相辅相成**”的实验教学理念，结合公共管理学科发展速度快、知识覆盖面广、学科交叉强、实践要求高等学科特点，从新课开设、项目设定、教师培训、实验条件建设等各个环节促进科研成果向实验教学的转化工作，一方面不断加强实验教学内容的深化、优化和现代化，另一方面也不断从学生培养中发现人才，向各科研团队和项目输送。实现**良性互动的“内容输入，人才输出”循环体系**。作为实验教学环节的重要组成部分，实训体系和实习基地的建设起着重要的作用。体系的建设应本着发挥公共管理各专业特长的原则，使学生在实践过程中能充分达到提高个人能力的目的，同时满足服务社会的要求。在实训体系建设方面，我们将本着“**理念先进、技术熟练、影响力大、可持续发展**”的原则选择和安排实训内容；在承载实训的实习基地建设方面，我们将本着“**就地就近、互惠互利、专业对口、相对稳定**”的原则，在有关部门的协调下，积极与相关单位建立校外实习基地。截止目前，我们已经初步建立了 22 个教学实践基地。

中心将力争以上述工作为基础，形成“**以暑期实训为载体，以实验教学中心为核心、以校外实习基地为卫星**”的三位一体开放式实习体系。努力为学生营造一个能够直接为社会服务的氛围，达到强化科研创新能力和应用创新能力的目的。

公共管理各专业传统的专业实习，一般都安排到对口的业务单位进行，这种安排有其积极的意义，一方面，学生通过对口单位经过一段时间的业务实习，可以将所学的专业知识与单位实务充分结合起来，提高其独立应用专业知识分析问题解决问题的能力；另一方面，在对口单位的专业实习，也为同学们提供了一个接触社会了解社会的良好机会，同学们不仅可以就此对业务单位的业务流程、管理方式做比较具体的了解和掌握，还可以通过实习总结相互取长补短、发现不足，进一步明确自身发展的努力方向。

然而现实的情况是这种专业实习方式的出发点和所要达到的目标远远超过了实际的实习效果，这里面主要有以下三个方面的原因所至：

首先，从实习单位角度看，每个工作人员的任务十分饱满，工作压力大，个人尚且自顾不暇，指导实习更是“忙上添乱”。再加上，实习单位的各项事务处理工作非常复杂，多数单位已开始利用计算机进行事务处理和业务管理，对系统数据的安全性和保密性有一定考虑，即使接受了实习学生，也大多不愿意让没有经验的人接触系统，因此，实习学生基本没有太多直接参与工作的机会。即使有机会，一则企业多实行岗位制流程作业，实习学生练得再好，也只是“只见树木，不见森林”；

其次，从学校角度讲，一是实习经费不足，二是实习时间过于集中，场地分散，不利于教师实习指导，答疑解惑；

再者，本科生就业形势竞争日趋激烈，许多学生在安排的实习期间，忙于寻找工作单位，不能安心认真完成实习任务，实习计划完全流于形式，无法达到预期的实习效果。这种现状较为普遍，也更令人担忧，素质教育何能落在实处？

而公共管理学科综合训练中心的建设，则可以从根本上解决这一难题，一方面中心各实验课程与实验项目的设置充分考虑了专业课程与实务的有机结合，确保学生在相关实验演练和操作中，灵活应用理论知识，分析问题解决问题，提高综合素质；另一方面，中心的各项实验环境大仿真性设置，还起到了让学生“秀才不出门便知天下事”的效果，可以让学生在宏观上把握业务流程管理，并且可以大大缩短由理论到实践的转向周期，起到实务环境所无法起到的实习效果。

公共管理学科综合训练中心将加强公共管理领域的典型案例库建设，充分挖掘案例教学对公共管理学生的“**敏锐的洞察力，善辩的思考力，决策的执行力**”培养的积极作用，为学生的素质培养打下坚实的基础。

公共管理综合实验示范中心的主要任务是承担本科教育基础阶段的实验教学。实行校、院两级管理，由学院具体负责管理运行，实行主任负责制，专兼职队伍结合，人、才、物统一管理，开放式、多功能、综合性实验室管理体系。

随着教学改革的深入，实验中心的服务对象扩展到全校直至省内相关专业的所有本科学士生，并要求开设不同类型的实验课程。在同一学期内，一个实验室可能与多门课程的实验内容有关，而一门实验课的不同实验内容可能在不同的实验室进行。实验中心承担各实验课的全部教学任务，为充分利用教学资源、提高办学效益提供了组织保证。

在运行模式上，教学实验中心在保证教学计划规定的任务安排外，向本科生和研究生在全部空间、全部设备、全部工作日开放。学生在管理人员和教师的指导下使用实验室资源。学生经培训合格，可预约登记，自行操作。实验室的开放环境为学生使用实验室资源提供各种方便，调动了他们的学习积极性。最大限度地利用了现有设备资源，提高仪器设备及软件资源的使用率。

实验中心硬件建设为实验教学改革提供有力的物质保障。时新实用的公共管理专业模拟应用软件的研发与应用，不仅提高了学生实验的技能水平，而且也压缩学时，充实实验新内容提供了余地，同时还为开出新的实验内容提供了物质基础。

以专业体系为主线建立实验室，其优点是有益于实验项目独立设课，以适应不同专业教学改革的需要，充分利用设备资源，满足不同专业学生的教学需求。

教学队伍的组织采取固定编制和流动编制相结合。中心正式编制教师设为首席专业课程实验指导教师，主要从事实验课程与实验项目的设计与教学示范，流动岗位主要是吸收其他专业教师和研究生参加实验教学，资深教授（包括博导）参与实验教学，在实验教学过程中把关，在保证教学质量上发挥作用，也为青年教师及研究生、助教起示范作用。

通过定期培训和轮岗，新实验课程项目的岗前培训提高试验指导教师的业务水平。通过讲评、交流、观摩等方式，组织实验指导教师在中心内、校内、校际间相关实验室和业务对口单位参观学习，提高专业业务水平。

#### 主要建设内容：

##### 1、改革管理体制，创新运行模式

以建立基于网络化和信息化管理的先进的管理方式和运行模式为目标，从实验室管理体系调整入手，解决实验室管理体制改革的重点难点。实验室管理体制包括管理制度、运行机制、投资机制、实验教学模式等。通过组织对国内高水平大学进行调研、考察、论证，在现有管理体制的基础上，充分利用好学院现有实验室设备资源和人员队伍，做到既符合学校实际又具有一定的先进性和开放性的实验教学示范中心。形成一个具有整体优势和效益较高、结构合理、规模相当的实验室管理和运行体系。

实验中心实行学校、学院两级管理，通过网络化管理模式，资源共享，避免重复建设，建设成共有式的实验中心，形成对外开放的广域实验教学平台，充分利用设施条件向省内同

类院校相关专业学生授权开放，开展学生实践能力训练与创新素质培养工作。实现人员、房屋、仪器设备、经费、实验教学任务等的统一计划、安排、管理。由于实验教学在现代素质教育中所具有的重要作用，中心目标管理不仅满足于提高学生素质的教学服务，还要从实验室环境建设和提高实验人员素质入手，使中心成为装备精良、设施完备、队伍整齐、教材先进、运行规范、资源共享、广泛合作、管理一流，有特色的现代教学实践基地，进而实现中心可持续发展。

## 2、推动实验教学改革，提高实验教学质量

在实验教学改革方面，进一步减少验证性实验，增加设计性、综合性实验，提高实验内容的先进性。在实验教学方法改革方面，按基础型实验——提高型实验——研究型实验不同层次开设实验，增加开放性、自选性实验，实行因材施教，充分发挥学生的主动性和创造性。在考核制度改革和实验成绩评定上，采取素养、能力、过程、结果相统一的做法，不仅要看实验结果，更要看操作过程，强调实验素养，注重动手能力和创新精神。创新能力是衡量一流学校、一流教师和一流教学的重要标致，而建设良好实验环境和管理措施是实现教学目标的根本保障。

开放实验有利于学生进行综合性较强的完整实验，是培养创新人才的有效措施。学生通过进行完整实验的设计，缩短了基础理论课学习与实际应用的距离，在实践中锻炼学生分析问题、解决问题的综合能力。

## 3、加强队伍建设，提高人员素质

建设一支教学经验丰富的实验指导教师队伍和实验技术队伍。提高实验指导教师队伍的整体知识水平和业务水平是一项重要工作，公共管理专业课程实验指导较其他专业课程实验直到更为复杂，它不仅需要指导教师有丰富的理论实践经验，同时还需要有较高的计算机网络信息化管理知识，能及时的在学生实验过程中针对各种常规和非常规问题，引导学生提出可行的解决方案并能切实解决问题。这就需要不断提高专业知识水平，提高实验技术人员业务素质。

## 4、加强实验室建设，提高投资效益

随着高校教学体制改革的日益深入和招生规模的不断扩大，以及新上专业的不断增多，教学设备及专业应用软件的需求量和品种发生很大变化，尤其是在科学技术飞速发展的今天，

教学设备更新换代速度更是日新月异。基于这种情况，一方面通过各种途径筹集经费，显著改善实验中心硬件和软件条件，同时建立专家组参与软硬件选型，参与验收，当好参谋。对重大的软硬件购置项目，货比三家，由专家组集中意见作出决定，报请设备部门，采取学校竞标办法，买方可以优中选优，使经费的使用获得更大的效益，保证经费使用的合理、科学。

由于参加实验的学生人数多、机位数少、实验项目多并且还在不断增加，设备老化、故障率较高，对实践教学的顺利开展的影响已凸现出来。根据实验课的开课实际需求和已有机位数的严重不足现状，需要扩大规模和更新实验室设备，主要资金使用方向为计算机、服务器及高端网络设备购置，及相关教学应用软件和管理软件，包括：购置学生用计算机 50 台、防火墙设备一套及配套设施和多媒体投影设备一套及教学应用软件等。预算投资总额 320 万元，其中硬件部分为 270 万元，软件部分为 50 万元。

在现有实验室建制基础上，新建人力资源与社会保障综合实验室，建设内容包括 1. 人力资源电子对抗训练平台, 2. 人才测评实验平台, 3. 社会保障管理模拟实验平台、4. 行为观察与分析实验平台。

人力资源电子对抗训练平台采用国际上最为流行的商业模拟教学技术来实现培训课程和实践工具。与传统授课式或案例式学习方法比较，有效解决了传统培训枯燥的说教模式和空洞的讨论内容，学生在讲师的指导下，由若干名学生组成模拟企业，为完成经营目标，借助现代人力资源管理知识，亲自参与企业运营管理，独立完成各项经营决策，掌握在真实企业运营中会遇到的各种决策情况，并对出现的问题和运营结果进行有效分析与评估，从而对人力资源管理的知识技能有更深切的体会与感受，并达到提升综合管理技能与分析解决问题的能力。

人才测评实验平台运用心理学及统计学原理，对人做出：性格分析、能力测试、学习模式、行为感知、工作期望、心情感知、满意度、行为变化、工作压力、外在表现等诊断报告。此测评系统可用于企业管理、人力资源、招聘管理、压力管理、工作匹配、职务分析及建立、管理教导、组织诊断、建立组织文化等多个领域，能成为企业高层管理者最有价值的决策参考依据。特有的圆桌会议布局可提供无领导小组讨论测试，可进行模拟招聘。所有活动都可以多角度采录、转播。

社会保障管理模拟实验平台借助于“社会保障信息管理系统”，让学生模拟操作，开展养

老保险、医疗保险、工伤保险等方面的实训操作，以提高学生应用现代信息技术开展社会保障工作的能力。按照社会保险业务经办场景与流程建设了场景式专业实训室，配备的实训软件均是人力资源和社会保障行业内的实用版本。教学工作实现与实际工作场景的“零对接”。

行为观察与分析实验平台：目前人力资源管理学领域越来越多的高水平研究是在实验室里，通过科学的行为观察与分析方式进行的，而在国外，这种方法历史更为悠久使用更为普遍，实验室的研究方法在人力资源管理领域已经成为主流之一。此实验室的建立对人员的评估、培训与选拔等人力资源管理行为的教学实验与研究作用极大。实验室功能为：能够通过实时记录被观察人员的行为动作语言、面部表情结合同步采集的脑认知神经、眼动轨迹、生理信号等数据，利用计算机对采集的数据进行数字化处理，以达到对行为进行客观的分析和研究；可以通过图像、语音、或者虚拟现实 VR 设计营造特定的情境，实时分析在当前刺激条件下被试人员的数据，以达到对行为进行客观的分析和研究；兼顾互动教学与培训。

#### 5、加强网络化建设，建立公共管理案例库，提高信息化程度

建立实验中心局域网络系统。联通所有实验室、教研室、教室、报告厅、学习室，为实施网络辅助教学、现代管理提供接口。实验室计算机与中心网络服务器相连，中心通过网络对下属各实验室、实验教师和技术人员队伍、实验仪器与设备、实验教学改革、教学计划、实验课程安排等进行全面管理。并在网上开辟实验教学研讨区，教师与学生都可以通过网络对实验教学各方面内容开展讨论与对话，充分发挥现代技术在实验教学管理中的作用。

在公共管理的研究与实验中往往需要大量案例和空间信息，我院的一些教师也各自收集了大量数据，但是不够系统，也没有进行有机地整合。造成一方面是大量的数据放在个人计算机中睡觉，另一些人需要数据却无法得到。所以本中心拟建立一个公共管理案例库，精心收集各种电子数据，对其进行归类、整理、系统化，从而方便教师和学生把有限的的数据资源进行综合利用，将来甚至可能为注册用户 provide FTP 远程下载。

## 资金来源和年度资金安排（包括年度投资计划、子项目投资计划等）：

### （1）资金预算及来源

公共管理学科综合训练中心建设经费预算总额 320 万元。其中申请省拨款 160 万元，学校按 1: 1 进行配套，总投入建设费 320 万元。建设期间的水电费由学校支付，后续维护费由学校从教学经费中支付。

### （2）年度投资计划

2014 计划投资 120 万元。

强化国土资源信息实验室硬件建设, 着手购置低空土地监测系统的采购、对现有实验室改造、实验教材建设、人员培训、实验教学改革研究。

2015 计划投资 150 万元。

构建人力资源与社会保障综合实验平台，进行设备采购、网络系统软件及电子数据的购置、实验教材建设、CAI 及网络课件制作、人员培训、实验教学改革研究。

2016 计划投资 50 万元。

用于构建公共管理案例库相关设备采购、实验教材建设、人员培训、实验教学改革研究、项目总结验收。

### （3）子项目投资计划

示范中心建设经费使用计划：

- 1) 设备及应用软件采购以及配套环境建设经费：270 万元。占 84%；
- 2) 构建公共管理案例库：50 万元。占 16%。

## 建设具体实施计划及进程安排：

### 第一阶段：2014 年度

1) 查阅有关研究资料，实际调查各试点实验教学示范中心管理体制与运作体系，制订中心的科学管理和科学运作模式，对项目进行详细计划和安排，并做好宣传发动工作，组织有关人员进行学习和讨论。

2) 进行国土资源信息快速采集软硬件采购、实验室改造、实验教材建设、人员培训。拟



购置无人机及其附属设备和数据后处理软件。

3) 进一步探索适合开放性实验的教学管理模式。明确开放性实验的对象、内容与方式方法，解决教学管理体制中不适应开放性实验的环节，通过开设开放性实验，不断实践，不断探索，最终形成一套适合教学实验中心全方位开放的教学管理模式。

4) 进一步减少验证性实验，增加设计性、综合性实验，提高实验内容的先进性。在实验教学方法的改革方面，按基本实验——设计实验——研究实验开设，增加开放性、自选性实验，充分发挥学生的主动性和创造性。

### **第二阶段：2015 年度**

1) 构建人力资源与社会保障综合实验平台，进行设备采购、网络系统软件及电子数据的购置、CAI 及网络课件制作、人员培训。

2) 结合学校定岗定编工作和实验室的设置与布局，中心人员竞争上岗，根据每学年的工作任务，适当调整人员安排。加强实验技术人员能力培养和综合素质的提高，坚持岗位培训和继续教育，提高教学服务质量，促进中心可持续发展。

3) 利用新设备新软件资源开设新的实验内容，引入高水平的实验，淘汰明显过时的陈旧实验，在课程内容更新的同时，正式出版自编实验教材和引进高水平教材，教材内容要反映课程内容与体系改革以及实验教学改革和研究的最新成果，既体现学科的内涵、实验内容的更新，又有反映现代人力资源与社会保障管理思想。

4) 进一步完善教学实验中心严格科学的管理制度，实验中心运行体制科学合理。

5) 整合实验课程内容，运用先进实验教学手段，促进教学改革的深入进行。

### **第三阶段：2016 年度**

1) 构建公共管理案例库，设备的更新维护、各模拟实验系统的优化。

2) 建成并运行中心管理网络系统。中心通过网络对下属各实验室、实验教师和技术人员队伍、实验仪器与设备、实验教学改革、教学计划、实验课程安排学生实验进程等进行全面管理。中心全方位对校内外开放，并在网上开辟实验教学区，充分发挥现代技术在实验教学管理中的作用。

3) 总结验收。聘请校内外专家组织验收。

### **保障机制与校内外共享机制：**

1) 近几年，中心在建设、教学和管理等方面都取得了长足的进步，完成了规定的实验教学任务，在学校“211 工程”建设和第一次本科教学质量优秀评估中发挥了积极作用。

2) 学校有一支长期从事仪器设备管理和实验教学的专业技术队伍，他们工作认真、负责，经验比较丰富，并且已经有一套比较有效的管理等制度，能够确保本项目在实施过程中得到管理、财务、人员、后勤等方面的支持。

3) 公共管理学院十分重视教学实验中心的建设与教学管理工作，目前承担着全校本科生培养中的 40 多门重要公共基础和专业基础以及专业理论课程和实验课程的教学任务，以及 10 门各类研究生课程，在学校的人才培养中有着举足轻重的作用。全院教职工十分重视教学工作，态度十分认真、负责，并积极承担各种教学研究和改革工作。

4) 实验课程指导教师与国土资源管理部门、土地咨询业务公司、人力资源管理部门、劳动与社会保障部门、各级各类政府部门有良好的长期合作关系，可以保证及时从各种渠道获得专业业务知识的更新，不断提高实践教学效果。

5) 实验中心在管理机制上还采用了项目管理和日常管理两种模式。

6) 项目资金的主要来源为向江苏省教育厅申请拨款和学校自筹。

7) “公共管理学科综合训练中心建设”项目组包括具有丰富实验教学和实验室管理经验的教师和实验教学技术人员 70 人，其中专职教师中教授 22 名，副教授 28 名，讲师 6 名，工程师 5 名；队伍中具有博士学位的有 50 人，占 88%，硕士学位的 6 人，占 10%；年龄在 50 岁以上的 9 人，40-49 岁的有 24 人，30-39 岁的有 27 人，30 岁以

下的有 1 人。他们中有 36 人出国留学或进修学习，年龄结构、层次结构合理，全体人员爱岗敬业，团结协作，具有创新精神和实践能力，他们经验丰富，认真负责，通过示范中心的建设，必将更充分的调动和发挥他们的工作积极性和创造性。这支队伍不仅年轻、见多识广，而且动手能力强，对于建设一流的公共管理学科综合训练中心有充分的条件和能力，也有实力和信心。

完善开放、联合、共享、竞争新机制，促进实验室资源共享，建成并运行中心网络管理系统，并与其他实验室网络管理系统链接，充分发挥实验室在本校、本地区 and 全省范围内的作用，通过网络对下属各实验室、实验教师和技术人员、软硬件设备资源、实验教学改革、教学计划、实验课程安排、实习学生等进行全面管理。中心全方位对校内外开放，并在网上开辟实验教学区，充分发挥现代技术在实验教学管理中的作用。同时，支持其它有条件的高校，承接本校实验教学任务，避免软硬件设备资源的浪费和重复建设，提高投资和使用效益。

#### **(1) 对内，是培养学生实际工作能力的重要途径**

面向全校学生开放，覆盖较多的学科专业，达到一定的规模和较高的投资效益。实验中心实行开放式管理，在实验项目、实验时间、实验考核办法等方面给学生提供较大选择余地，有利于因材施教，促进学生特长的发展，培养具有创新能力的人才。

#### **(2) 对外，面向社会提供服务，实现广域公共管理综合实验资源共享平台**

实现教育的市场化运作，充分开发和利用实验中心资源，加强对实验中心社会服务功能的应用。形成公共管理实践教学资源交流的广域平台，促进实践教学的深入开展。校外的学生或培训人员可以通过签定协议进入我实验中心从事各种实验，也可以通过网络远程登陆我们的模拟实验系统。

#### **(3) 成为现代教学教育基地**

在高等教育中引入现代化教学手段是各学科教学的发展趋势。公共管理实验中心凭借其精良的设备、完善的教学课件、精心构思的仿真实验设计，能够最大程度地调动学员的主观能动性，取得最好的实验效果，为探索现代教育教学方式提供借鉴。

#### **(4) 校内外共享**

目前本中心已经可以对外开放共享的软件系统包括：IDRISI 土地利用变化分析系统、MapGIS 网络地籍模拟教学系统、人力资源模拟教学系统。希望通过公共管理学

科综合训练中心建设能够提供更多优质的共享教学平台。

### **预期效益与建设成果：**

通过示范中心的建设，增加实验中心设备总数，对部分设备更新换代，使设备不仅达到本科实验教学的要求，同时满足研究性实验教学的需要，设备总体上在国内同类院校中处于先进水平。通过该项目的实施，有利于南京农业大学各专业每年 4000 人以上的本科生、研究生在公共管理专业课程教学阶段得到更多的理论与实践相结合的机会、获得更好的技能训练，有利于培养学生综合素质及创新能力，满足学校建设研究型大学和培养高层次人才的要求。

通过公共管理学科综合训练中心的建设与管理及实验教学改革，以提高学生综合素质为核心，培养学生创新能力为最终目标，建立适应我校实际情况的校级实验中心建设与管理的管理方式和运行模式，同时完善中心各类规章制度，加强实验室环境建设，提高实验人员素质，把实验中心建成具有一流水准，集实用性、先进性、示范性为一体的实验示范中心。

对实验教学内容、手段、方式方法及考核等进行全面综合改革，建立和完善基础型实验+提高型实验+研究型实验的实验教学体系，完善开放性实验管理模式，重点发展一批有特色的实验教学，使中心成为培养具有创新意识 and 创新能力的高素质人才的基地。

中心的科学管理方式和高效运行模式，为教学实验中心的可持续发展打下良好基础，实验教学综合改革形成的科学合理的教学方法、考核方法，其中以开放性及应用网络与信息技术的应用为特征，有利于学生创新能力和实践能力的培养，也为实验教学的进一步改革起到积极作用。

建设成果包括国土资源信息实验室教学平台、城乡规划综合实验平台、公共管理综合实验平台，人力资源与社会保障综合实验平台，公共管理案例库。

### 学生预期受益情况：

公共管理学科综合训练中心的建设需求已非常迫切，该项目不仅可以有效缓解实验课教学需求严重不足的现状，更主要的在于能够深入地将素质教育方针有效地融合到教学科研活动当中，切实提高教学质量，为社会提供高素质的公共管理类专业人才培养服务。项目的直接受益对象首先是我校的公共管理类各本科专业学生，其次是我校公共管理类的数百名研究生的学习与科研工作，还可以为MPA提供实践环境。同时也可以为省内同类院校专业教师的科研工作提供一个良好的实验环节。潜在的社会经济效益是无法估量的。

### 三、实验教学中心实验教师、实验技术人员和其他人员名单

序号	姓名	出生年月	学历	学位	专业技术职务	承担任务	专职/兼职
1	于水	1966.04	研究生	博士	教授/博导	中心规划建设与运行管理	专职
2	欧名豪	1964.11	研究生	博士	教授/博导	基地建设方案、计划建设	专职
3	吴群	1964.06	研究生	博士	教授/博导	基地人才队伍建设	专职
4	石晓平	1973.11	研究生	博士	教授/博导	教学实习	专职
5	刘祖云	1963.12	研究生	博士	教授/博导	教学实习	专职
6	李放	1963.04	研究生	博士	教授/博导	教学实习	专职
7	刘友兆	1959.12	研究生	博士	教授/博导	教学实习	专职
8	王万茂	1937.08	研究生	博士	教授/博导	教学实习	专职

9	曲福田	1962.08	研究生	博士	教授/博导	教学实习	专职
10	陈利根	1961.11	研究生	博士	教授/博导	教学实习	专职
11	董维春	1964.07	研究生	博士	教授/博导	教学实习	专职
12	刘志民	1960.04	研究生	博士	教授/博导	教学实习	专职
13	李俊龙	1965.11	研究生	博士	教授/博导	教学实习	专职
14	龚怡祖	1950.12	研究生	博士	教授/博导	教学实习	专职
15	冯淑怡	1973.10	研究生	博士	教授/博导	教学实习	专职
16	郭忠兴	1971.08	研究生	博士	教授/博导	教学实习	专职
17	诸培新	1968.05	研究生	博士	教授/博导	教学实习	专职
18	罗英姿	1969.10	研究生	博士	教授/博导	教学实习	专职
19	唐 焱	1968.03	研究生	博士	教授/硕导	教学实习	专职
20	李友生	1962.05	研究生	博士	教授/硕导	教学实习	专职
21	刘营军	1966.11	研究生	博士	教授/硕导	教学实习	专职
22	孙 华	1967.07	研究生	博士	教授/硕导	教学实习	专职
23	方 鹏	1970.09	研究生	博士	教授/硕导	教学实习	专职
24	宋华明	1965.07	研究生	博士	教授/硕导	教学实习	专职
25	欧维新	1974.01	研究生	博士	副教授/硕导	教学实习	专职
26	吴红梅	1978.02	研究生	博士	副教授/硕导	教学实习	专职

27	郑永兰	1973.07	研究生	博士	副教授/硕导	教学实习	专职
28	马贤磊	1981.04	研究生	博士	副教授/硕导	教学实习	专职
29	宋奇海	1966.07	研究生	硕士	副教授/硕导	教学实习	专职
30	吴 未	1973.12	研究生	博士	副教授/硕导	教学实习	专职
31	徐梦洁	1973.02	研究生	博士	副教授/硕导	教学实习	专职
32	瞿忠琼	1974.10	研究生	博士	副教授/硕导	教学实习	专职
33	夏 敏	1971.01	研究生	博士	副教授/硕导	教学实习	专职
34	谢 勇	1975.09	研究生	博士	副教授/硕导	教学实习	专职
35	翟以平	1953.09	研究生	硕士	副教授/硕导	教学实习	专职
36	谭 涛	1977.04	研究生	博士	副教授/硕导	教学实习	专职
37	张艾荣	1976.11	研究生	博士	副教授/硕导	教学实习	专职
38	向玉琼	1979.12	研究生	博士	副教授/硕导	教学实习	专职
39	郭春华	1963.04	研究生	博士	副教授/硕导	教学实习	专职
40	周 蕾	1979.12	研究生	博士	副教授/硕导	教学实习	专职
41	杨建国	1975.06	研究生	博士	副教授/硕导	教学实习	专职
42	张 颖	1966.09	研究生	博士	副教授/硕导	教学实习	专职
43	邹 伟	1972.02	研究生	博士	副教授/硕导	教学实习	专职
44	陈会广	1972.02	研究生	博士	副教授/硕导	教学实习	专职

45	龙开胜	1981.09	研究生	博士	副教授/硕导	教学实习	专职
46	符海月	1977.08	研究生	博士	副教授/硕导	教学实习	专职
47	郭贯成	1977.09	研究生	博士	副教授/硕导	教学实习	专职
48	王 群	1971.12	研究生	博士	副教授/硕导	教学实习	专职
49	郭 杰	1974.11	研究生	博士	副教授/硕导	教学实习	专职
50	石志宽	1974.11	研究生	硕士	副教授	教学实习	专职
51	王美蓉	1962.09	研究生	硕士	讲师	教学实习	专职
52	焦凌佳	1978.12	研究生	博士	讲师	教学实习	专职
53	张兵良	1973.11	研究生	硕士	讲师	教学实习	专职
54	翁达来	1975.06	研究生	硕士	讲师	教学实习	专职
55	刘 琼	1980.03	研究生	博士	讲师	教学实习	专职
56	彭建超	1982.04	研究生	博士	讲师	教学实习	专职
57	林庶民	1974.1	研究生	硕士	实验员	教学实习	专职
58	陈莉莉	1987.6	研究生	硕士	实验员	教学实习	专职
59	余德贵	1976.9	研究生	博士	实验员	教学实习	专职
60	徐 明	1966.9	本科	学士	实验员	教学实习	专职
61	卢宏元	1963.01	本科	学士	实验员	教学实习	专职
62	李玉泉	1954.07	研究生	硕士	副教授	教学实习	兼职



63	谢元澄	1976.01	研究生	博士	副教授	教学实习	兼职
64	夏欣	1980.02	研究生	博士	副教授	教学实习	兼职
65	王浩云	1981.06	研究生	博士	副教授	教学实习	兼职
66	石松	1975.05	研究生	硕士	副教授	教学实习	兼职
67	张鸣	1963.05	本科	学士	副教授	教学实习	兼职
68	侯广旭	1959.09	研究生	硕士	教授	教学实习	兼职
69	刘惠英	1964.08	研究生	博士	副教授	教学实习	兼职
70	潘辉	1968.05	研究生	博士	副教授	教学实习	兼职

#### 四、实验教学中心的仪器设备配备方案（单价 800 元以上填写）

现有设备清单：

序号	名称	品牌/型号	单价 (元)	数量 (台、套)	金额 (万元)	用途
1	三维扫描	Riegl1000	1092900	1	109.29	教学
2	工作站	XW4600	10833	6	6.4998	教学
3	工作站	S20	14250	4	5.7	教学
4	电子水准仪	DL-101C	43000	1	4.3	教学
5	电子水准仪	DINI12	50000	1	5	教学
6	CORS 基站	南方	70000	1	7	教学
7	GPS	科力达 K9	21000	3	6.3	教学
8	GPS	南方 S82	39500	6	23.7	教学
9	GPS	南方 S82	40000	1	4	教学
10	GPS	中海达 HD5	65000	2	13	教学
11	GPS	中海达 HD8	6000	1	0.6	教学
12	全站仪	GPT102R	38500	6	23.1	教学
13	全站仪	GTS-102N	31300	4	12.52	教学
14	全站仪	GTS-701	110623	1	11.0623	教学
15	全站仪	GTS-722C	75000	1	7.5	教学
16	全站仪	GPT2005	59000	1	5.9	教学

17	全站仪	GRS225	51230	1	5.123	教学
18	地物波谱仪	ASD1000	126640	1	12.664	教学
19	测量检校台	DPf550-3T	10900	1	1.09	教学
20	经纬仪	苏光 6 秒	3800	17	6.46	教学
21	经纬仪	苏光 2 秒	9000	8	7.2	教学
22	电子经纬仪	ET2	7800	1	0.78	教学
23	水准仪	DS23	1000	16	1.6	教学
24	测距仪	PD42	3480	12	4.176	教学
25	测距仪	NS300DS	20798	1	2.0798	教学
26	调查之星	S6522	71000	2	14.2	教学
27	音箱	Vinal	1580	4	0.632	教学
28	移动硬盘	500G	900	13	1.17	教学
29	望远镜	博士能	800	5	0.4	教学
30	职业能力选择系统	EP109	13000	1	1.3	教学
31	录音笔	UX513	1200	8	0.96	教学
32	数字化仪	Calcomp A	16200	1	1.62	教学
33	数码复印机	2120	6500	1	0.65	教学
34	手持 GPS	300E	1500	6	0.9	教学
35	全球定位仪	手持 GPS	1900	2	0.38	教学
36	数码相机	索尼 N1	3900	1	0.39	教学
37	数码相机	50D/17-85	8900	1	0.89	教学
38	便携摄像机	N40	12900	1	1.29	教学
39	求积仪	KP90W	3925	4	1.57	教学
40	空调机	格力	4108	37	15.2	教学
41	柜式空调机	KFR-72LW	5200	8	5.6	教学
42	投影仪	三洋 8010	15000	1	1.5	教学
43	投影仪	F500	35000	1	3.5	教学
44	投影仪	4000i	9000	1	0.9	教学
45	投影仪	FX40	20000	1	2.0	教学
46	投影仪	DX15	11600	1	1.16	教学
47	投影仪	PLC9010	8600	1	0.86	教学
48	服务器	IBM	19750	4	7.9	教学
49	服务器	DL360G5	38580	1	3.858	教学
50	刀片机箱	IBM	36000	1	3.6	教学
51	交换机	24/16	878	15	1.317	教学
52	计算机	联想 A7000	5200	24	12.48	教学
53	计算机	联想启天	5000	77	38.5	教学
54	计算机	联想 M690	4350	137	59.595	教学

55	计算机	联想 M488	5100	35	17.85	教学
56	台式一体机	MC309CH/A	9250	2	1.85	教学
57	笔记本电脑	SONY/IBM	11220	15	16.83	教学
58	打印机	HP5550DN	31500	1	3.15	教学
59	打印机	惠普 1010	1750	13	2.275	教学
60	打印机	惠普 1020	1490	4	0.596	教学
61	打印机	惠普 2055	3700	4	1.48	教学
62	打印机	HPLJ5200L	6800	1	0.68	教学
63	打印机	HP2015D	2950	1	0.295	教学
64	磁盘陈列	DS3300	45000	1	4.5	教学
65	对讲机	健伍 TK310	1250	4	0.5	教学
66	投影机幕	投影机幕	15760	3	4.728	教学
67	功放	Vinal	3500	3	1.05	教学
68	会议系统	CS-100M	1800	17	3.06	教学
69	绘图仪	Hp800	48800	1	4.88	教学
70	扫描仪	8800	2300	1	0.23	教学
71	扫描仪	A320	9500	1	0.95	教学
金额总计					535.871	

### 立项建设期间拟购置设备清单：

序号	名称	品牌/型号	单价 (元)	数量 (台、套)	金额 (万元)	用途
1	计算机	联想 A7000	4000	50	20	教学
2	投影仪	日立 365x	7000	2	1.4	教学
3	低空土地监测系统	飞行平台飞控系统 系统 佳能 5DMarkIII INPHO	1200000	1	120	教学
4	人力资源与社会保障综合实		1500000	1	150	教学

	验平台					
5	公共管理案例 库		286000		28.6	教学
<b>金 额 总 计</b>					<b>320</b>	

## 五、审核意见

### 实验教学中心负责人审核意见

经审核，表格所填内容属实，  
本人对所填内容负责。

签名：

日期：

### 学校职能部门审核意见

负责人签名：

(公章)

日期：

学校审核意见

负责人签名：

(公章)

日期：